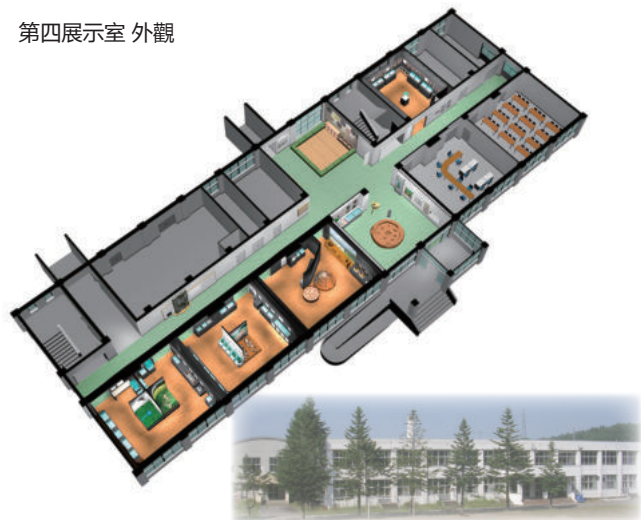


青森市小牧野遺跡保護中心 繩文教室・小牧野館

第四展示室 外觀



將在平成24年已停辦的野沢小學（距離小牧野遺址約1.5km）進行改建，並在此舉行遺址的出土品展示、保存，以及發布遺跡的相關消息。

- 開館時間 上午9點～下午5點
- 休館日 12月29日～隔年1月3日（年末至年初休館）
- 入場費用 免費
- 使用費（每小時） 會議室:460円（64.50㎡・最多37位）
體驗學習室:730円（92.88㎡・最多48位）
企劃展示室:620円（92.88㎡・最多48位）

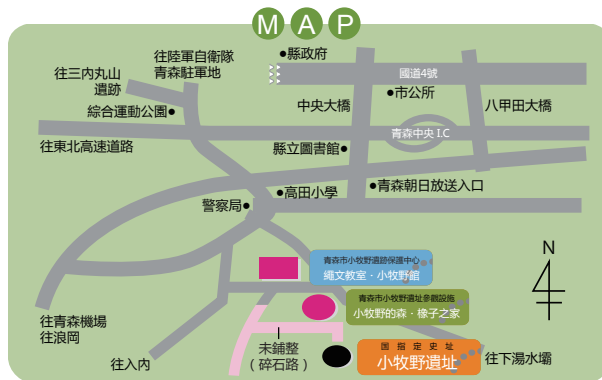
- 地點 青森市大字野沢部108番地3
- 停車場 有（大型巴士可）
- 交通方式 從青森站・・・開車約30分
從新青森站・・・開車約30分
從青森機場・・・開車約15分
從青森中央I.C・・・開車約20分
從三内丸山遺址・・・開車約20分

青森市小牧野遺址參觀設施 小牧野之森・橡果之家



緊鄰小牧野遺址，備有供小客車・大型巴士等使用的停車場、遺址解說、以及綜合休息區和廁所等完備設施。

- 開館時間 ○5月1日～9月30日 上午9點～下午5點
○10月1日～11月15日 上午9點～下午4點
- 休館日 11月16日～隔年4月30日（冬季閉館）
- 入場費用 免費 ■ 建築面積 215.44㎡
- 地點 青森市大字野沢字小牧野41番地
- 停車場 有（可停放2台大型巴士）



・通往遺址的產業道路是砂石路，且可能有因周圍樹木過於茂密而形成隧道狀的情形。
・有針對於大型巴士的運行路線・指定停車場以及車種的限制。
請向我們事前諮詢。

国指定史址 小牧野遺址



遺址的概要

透過整地和特殊的石堆構造形成的繩文後期前半（約4000年前）以大規模環狀列石群為主體的遺址。

隨著揭開當時的精神生活及社會構造、墓葬等面紗，進而了解整地及大量的大型石塊的搬運・擺放等等，是用來了解當時土木工程實態再重要不過的遺址。

聯絡處

[指定管理者] 一般社團法人 小牧野遺址保存活用協議會
TEL 017-757-8665 FAX 017-757-8670
〒030-0152 青森市大字野沢字沢部108番地3
（繩文教室・小牧野館內）

環狀列石的大小和構造

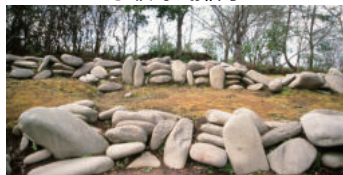
小牧野遺址的環狀列石，是藉由聚集大規模的勞動力才建築而成、直徑達55m的大型紀念物。

除了有直徑35m的外圍・29m的內圍・2.5m的中央帶的三層環狀外，一部分是由四層的弧形列石及能環繞外圍的直徑4m左右的環狀配石等組成。



環狀列石

小牧野式排列



石頭的排列方法

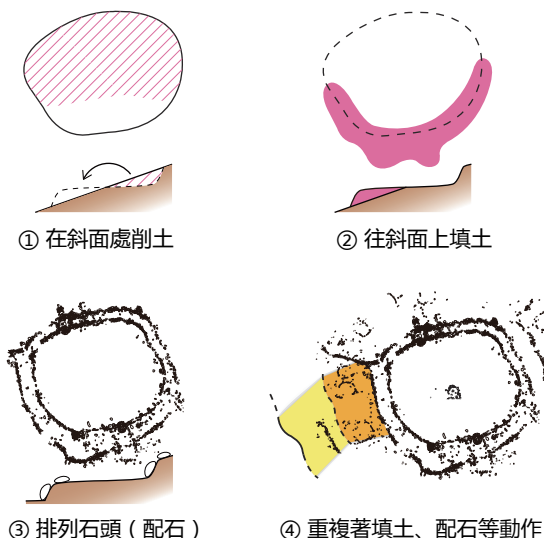
環狀列石的外圍和內圍，由橢圓形的石頭直立擺放、在其兩側堆上數層扁平的石頭，就像築起石牆那樣排列著。

像這樣縱橫交錯的列石，在日本國內也是非常稀有，被稱為「小牧野式」排列法（配石）。

環狀列石和土木工程

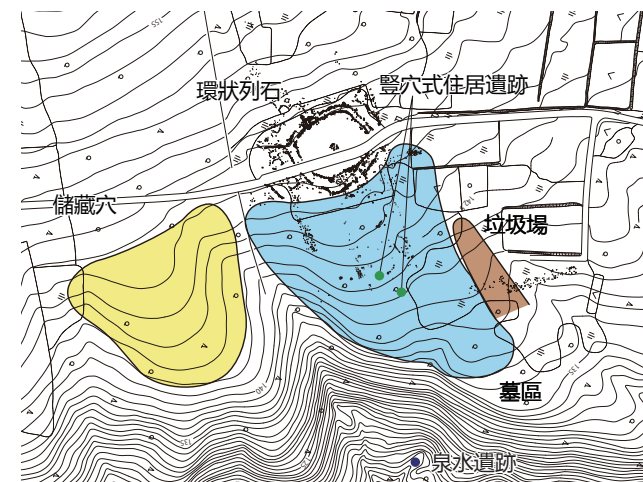
在設置環狀列石前，此處本來是一片緩緩的斜面。繩文人會在一開始像①這樣將斜面的突起處挖走，並把這些土填在低處（②）。之後，把石頭從河床搬運過來、如③的方式排列石頭。

這些石頭，因為被排列在被挖低及被堆高的有高低差的部分，所以呈現出立體的構造。



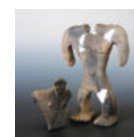
被找到的遺跡

在挖掘調查中，和環狀列石一起被發現的，還有豎穴住居遺跡、儲藏穴、垃圾場、泉水遺跡等日常生活必需的遺跡，另外，土坑墓及土器棺墓等墓葬相關的遺跡也跟著被發現。



出土的遺物

除了以和環狀列石緊鄰的墓區和垃圾場為中心，發現了土器和石器 etc 等日常生活中使用的道具外，像是土偶和三角形岩版等祭祀色彩強烈的遺物也跟著出土。



土偶

大多是平板狀的身軀、並有著突出的頭部，其中也有表現出手臂及足部的站立像。



三角形岩版

是小牧野遺址的代表性遺物，至今有超過400件從遺址中出土。

眺望臺

站在這個地方就能將環狀列石一覽無遺，天氣好的時候還能夠看見陸奧灣。

※這是由挖掘調查時產生的廢土所造的人工山丘。

土坑墓

超過100座土坑墓分佈在環狀列石的東側墓區。墳墓種類各式各樣，有圓形和橢圓形、拿曾經的儲藏穴來再次利用等等。

豎穴式住居遺跡

在小牧野遺址中，和環狀列石屬同時期產物的豎穴式住居遺跡，至今被發現的有兩間，兩間都是建於墓區（墳場）中。



參觀地圖



從展望台眺望的景色

青森市小牧野遺址參觀設施
小牧野之森・橡果之家



垃圾場遺跡



陸奧灣不用說，晴天時甚至可以看到在遠方的下北半島和津輕半島的一部分。在正下方流動著的，正是繩文人在製作環狀列石時，推測從此搬運著石頭過來的「荒川」。

垃圾場遺跡，在往河川地形方向的傾斜點開始成形，除了大量的土器・石器外，還出土了土偶及三角形岩版等。